

GL-140
리틀램프 녹턴

취급설명서 Ver 1.00

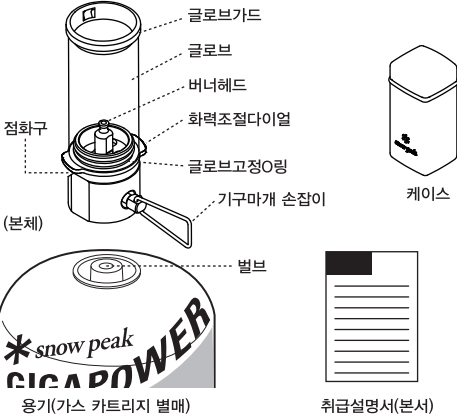
이 제품은 아웃도어용으로 개발된 실외전용 랜턴입니다. 실내, 차량내 텐트 등에서는 사용하지 마십시오. 일산화탄소 질식사나 산소결핍에 따른 질식사의 위험이 있습니다. 실외라도 좁은 공간에서는 환기에 주의하십시오. 사용 중 또는 사용 직후에는 기구가 뜨거우므로 화상에 주의하십시오. 또 아이들의 손에 닿지 않도록 주의를 기울여 주십시오.

스노우피크 제품을 이용해 주셔서 진심으로 감사드립니다. 이 제품은 아웃도어 용으로 개발된 실외전용 가스 램프입니다. 안전한 사용을 위해 이 취급설명서를 반드시 읽고 사용하십시오. 읽으신 후에는 반드시 보관해 주세요. 설명내용이 이해가 되지 않거나 제품에 이상이 확인되는 경우는 즉시 사용을 중지해 주시고 구입하신 판매점 혹은 A/S센터로 연락주시기 바랍니다. 스노우피크의 모든 연소기구는 모두 연소시험을 실시하여 출하고 있습니다. 그에 따른 버너헤드, 환기장치들이 다소 변색되어 있을 수 있으니 양해부탁드립니다.

본 설명서에 대한 경고와 주의

- 경고** 잘못 사용한 경우, 사용자가 사망 또는 중상을 입을 가능성이 있음을 나타냅니다.
- 주의** 잘못 사용한 경우, 사용자가 장애를 입을 위험이 있거나 물적 손해가 발생할 것으로 예측됨을 나타냅니다.

각 부분 명칭



품질표시

| | |
|---------|--|
| 재 질 | 알루미늄합금, 황동, 고무, 유리, 스텐레스강 |
| 사 이 즈 | 42 x 40 x 105(h)mm |
| 중 량 | 102g |
| 가 스 소 비 | 7g/h |
| 전 용 용 기 | GPK-110G / GPK-250G / GPK-500G GPK-110S / GPK-250S / GPK-500S |

- 가스 소비량 및 출력은 당사 시험실에서 측정 · 산출한 것입니다.
- 용기는 위의 표와 같이 스노우피크 전용 용기만 사용하십시오.

용기 조절방법

- 경고** 조립 전에는 반드시 기구마개 조립 나사부(카트리지와와의 접촉부) 및 O링의 이상이 없는지 확인하십시오. 이상여부가 확인되면 용기를 분리하십시오.
- 주의** 용기 조립, 분리시에는 소량 가스가 새 수 있습니다. 화기가 있는 곳이나 환기가 나쁜 장소에서는 용기를 조립하거나 분리하지 마십시오.

- ① 기구마개 손잡이를 정면에서 보고 시계방향으로 돌려서, 기구마개를 완전히 닫아 주십시오.

- ② 용기를 수평으로 하고 용기 나사부와 기구의 나사부의 축선을 맞추어 용기의 아래쪽에서 시계방향으로 부드럽게 밀어넣어 자연스럽게 멈추는 것보다 약간 짝 닫아주세요. 접촉부에서 가스가 새지않는 것을 "슈"라는 소리와 냄새등을 통해 확인해 주십시오.



조작방법

- 경고** 점화할때에는 기구 위에 얼굴을 가까이 대지 마십시오. 불의의 화상을 입을 위험이 있습니다.

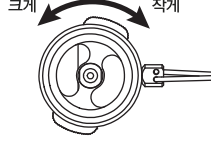
① 점화방법

미리 생양이나 라이터에 불을 붙이고 점화구에 가까이 댑니다. 기구마개 손잡이를 정면에서 보고 시계방향(점화구 방향에서 보면 시계방향)으로 돌려 점화해 주십시오. 한번 점화되지 않을 때에는 기구마개 손잡이를 일단 닫고 다시 점화해 주십시오.



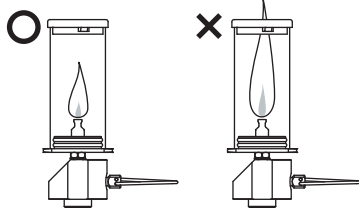
② 광량 조절 방법

화력 조절 다이얼을 뒷면에서 보고 반시계방향으로 돌리면 불길이 작아집니다.



경고

불길의 크기는 아래의 그림을 기준으로 해서 불길이 클로브 위로 나오지 않도록 주의해 주십시오. 불길이 클로브에서 나와있는 상태로 사용하면 화재나 화상을 입을 위험이 있습니다. 또 불이 큰 상태에서 사용하면 그늘음이 발생할니다.



③ 소화방법

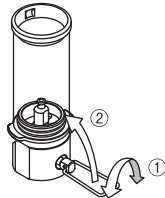
기구마개 손잡이를 시계방향으로 돌리고 완전히 불이 꺼진 것을 확인해 주십시오.

용기 분리방법

- ① 불이 완전히 꺼지고 기구가 충분히 식은 것을 확인하십시오.
- ② 용기를 수평으로 하고 조립할 때에는 반대 방향으로 용기를 돌려서 분리하십시오.

수납방법 (기구마개 손잡이 접는 방법)

- ① 기구마개 손잡이가 수평이 되는 위치까지 회전시킵니다.
- ② 기구마개 손잡이를 클로브 방향으로 접고 수납케이스에 넣습니다. 손잡이는 다시 펼칠 수 있으므로 충분히 주의하십시오.

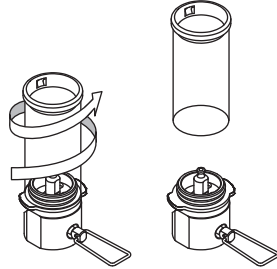


경고

기구를 용기에 조립할 때에는 마개 손잡이를 반드시 시계방향으로 돌려 기구 마개를 완전히 닫아 주십시오.

클로브 탈착방법

클로브는 클로브 고정 O링에 삽입하여 고정합니다. 클로브를 분리할 때에는 무리하게 위로 잡아 당기지 말고 조금씩 돌리면서 서서히 분리하십시오. 또 클로브를 조립할 때도 동일하게 조금씩 돌려가면서 서서히 조립하십시오.



경고

무리하게 위로 잡아당기면 클로브가 파손될 위험이 있습니다. 클로브에 깨진 부분이 발견되면 무리하게 클로브를 분리하지 말고 구입하신 판매점 또는 A/S 센터로 수리를 의뢰하십시오.

사용상 주의

- 가스가 새는 것, 충격을 받은 것, 작동이 잘 되지 않는 것은 사용하지 말고 구입하신 판매점 또는 당사의 A/S 센터로 수리를 의뢰하십시오.
- 1. 조영이외의 목적으로 사용하지 마십시오.
- 2. 타기 쉬운 물질로부터 1m 이상, 주위 30cm 이상 떨어져서 사용하십시오.

- 3. 수평으로 안정된 장소에서 사용하십시오.
- 4. 사용전에 기구 마개 등에 이물질 먼지 등이 붙어있지 않은지 확인하십시오.
- 5. 사용중 때때로 연소상태가 정상인지 확인하십시오.
- 6. 기온과 용기의 온도에 따른 가스 압력이 변화하고 연소상태(밝기, 소리 등) 이 변합니다.
- 7. 가스 카트리지는 고온이 되면 파열의 위험이 있으므로 직사광선이 드는 곳이나 화기가 가까운 곳 또는 40도 이상이 되는 곳에서는 보관하지 마십시오. 또 아이들의 손이 닿는 곳에 보관하지 마십시오.
- 8. 사용중에는 바람 등으로 불이 꺼지는 경우가 있으므로 그 곳을 벗어나지 마십시오.
- 9. 사용중이어서 연소가 일어날 경우 신속하게 불을 끄고 구매하신 판매점 또는 당사의 A/S 센터로 수리를 의뢰하십시오.
- 10. 불길이 닿는 부분이나 가까운 부분은 열에 의해 금속이 타서 변색되거나 사용상 문제는 없습니다.
- 11. 사용중이나 사용직후 뜨거워진 클로브에 비나 물이 닿으면 클로브가 깨질 수 있으므로 빗물 등이 닿지 않도록 주의하십시오.
- 12. 본 제품의 부속품 또는 지정된 이외의 용도로는 사용하지 마십시오.
- 13. 사용중이나 사용후에 기구가 고온이 됩니다. 화상의 위험이 있으므로 직접 만지지 마십시오.

유지관리 및 보관

- 사용전 사용후의 점검이나 손질은 반드시 해주십시오.
- 1. 사용전에 가스 카트리지와 점화부의 나사, O링에 이상이 없는지 반드시 확인하십시오. 파손이나 마모가 있는 경우에는 구입하신 판매점 또는 당사의 A/S 센터로 수리를 의뢰하십시오.
- 2. 기구마개 손잡이를 시계방향으로 돌리고 가스가 완전히 차단되었는지 확인하십시오.
- 3. 클로브가 금이 가있지는 않은지 점화하기 전에 확인하십시오. 그대로 점화하면 사용중 클로브가 파손 될 위험이 있습니다.
- 4. 버너 헤드부가 더러워지면 헹글 등으로 닦고 청소하십시오. 그 때 버너 헤드 내부에 이물질이나 먼지가 들어가지 않도록 주의하십시오.

고장 판별 · 처치방법

| 원인 | 전용용기 미사용 | 용기나사 이상 | 기구마개 고정 | 용기조립 불충분 | 회전축 불량 | 용기 이상 | 버너부 구멍 막힘 | 노출구멍 막힘 | 가스다량 · 용기인 |
|-----------|----------|---------|-----------|----------|-----------|-----------|-----------|-----------|------------|
| 상태 | | | | | | | | | |
| 전용용기조립불가 | ✓ | ✓ | ✓ | | | | | | |
| 가 스 누 수 | | | ✓ | ✓ | ✓ | | | | |
| 점 화 불 가 | | | | | | ✓ | ✓ | ✓ | |
| 화 력 약 함 | | | | | | ✓ | ✓ | ✓ | |
| 불 길 이 상 | | | | | | | ✓ | ✓ | |
| 사 용 중 꺼 짐 | | | | | | | ✓ | ✓ | |
| 소 화 불 가 | | | ✓ | ✓ | | | | | ✓ |
| 처 치 방 법 | 전용용기 미사용 | 용기 로 교환 | 점검 수 리 의뢰 | 용기 조립 확인 | 점검 수 리 의뢰 | 새 용기 로 교환 | 먼지 제거 | 점검 수 리 의뢰 | 상용용기 로 교환 |

- 상기의 내용을 확인 하시고, 다른 이상이 있는 경우나 이해되지 않으시는 경우에는 구입하신 매장 또는 본사로 문의하십시오.
- 소화되지 않는 경우는 주위의 안전을 확인하고, 가스가 없어질 때까지 연소시켜 주십시오.

품질보증에 대하여

구매하신 제품은 만전을 기하고 있으나, 만일 불리한 점이 있으시다면 구입하신 판매점 또는 당사로 연락을 주십시오. 제조상의 결함이 원인인 경우는 수리 또는 교환하도록 하겠습니다. 그 외의 경우는 적절한 가격으로 수리하겠습니다. 수리/교환의 판단은 당사의 수리 기준에 따라 하겠습니다. 또한 이하의 경우는 보증, 수리할 수 없는 경우도 있으므로 사전에 양해를 구합니다.

- 1. 취급설명서에 따르지 않은 것으로 판단되는 경우
- 2. 소재의 경년열화에 의한 제품의 수명
- 3. 개조 및 조잡한 취급에 의한 제품의 고장
- 4. 예측불가능한 사고에 의한 제품의 고장
- 5. 기타 제조상의 결함 이외에 의한 제품의 고장
- 6. 쓰레기(먼지)나 녹에 의한 고장
- 7. 분해로 인한 문제의 발생 또는 파손
- 8. 낙하 혹은 기타 충격에 의한 부품의 변형이나 파손에 의한 문제
- 9. 소모품의 노화, 파손, 고장 및 이에따른 문제
- 10. 타사제품과의 조합에 의한 고장
- 11. '가스안전장소(숫자6자리)' 스티커 미부착 제품

(주) 스노우피크 코리아

서울특별시 양천구 목2동 507-17 (공항공로 602)
www.snowpeak.co.kr TEL: 1661-1958

**스노우피크 가스기구 · 용기를 사용하기 위해서
중요 주의사항을 설명합니다.
잘 읽고 소중히 보관하여 주시기 바랍니다.**

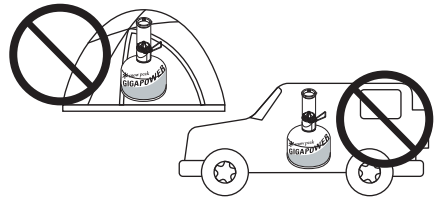
사용전에

잘 읽고 예측되는 사고를 회피하여 안전하게 사용하여 주십시오.
본 취급설명서의 경고와 주의에 대해서

- 경고** 생명과 직결되는 중대한 사고가 예측되는 행위를 나타냅니다.
- 위험** 잘못 사용한 경우, 사용자가 사망 또는 중상을 입을 가능성이 있음을 나타냅니다.
- 주의** 잘못 사용한 경우, 사용자가 장애를 입을 위험이 있거나 물적 손해가 발생할 것으로 예측됨을 나타냅니다.

위험

● **텐트 안이나 자동차 안, 실내에서는 절대 사용하지 않습니다.**
본 제품은 실외전용입니다. 실내나 텐트 안, 자동차 안에서는 절대 사용하지 않습니다. 산소결핍이나 유독가스에 의한 사망 또는 심각한 중독의 위험이 있습니다. 본 제품은 실외전용으로 설계되어 있습니다. 사용 중에 산소를 대량 소비합니다. 제한된 공간에서 사용은 산소결핍 일산화탄소 중독의 가능성과 화재의 위험이 있습니다.



● **본 제품에는 SnowPeak 지정 전용 가스용기를 사용해 주십시오.**
SnowPeak 지정 전용 가스용기는 본 제품의 성능이 최대한 발휘할 수 있도록 만들어져 있습니다. 그외의 가스용기는 사용하지 않습니다. 다음의 항목을 참고하여 주십시오.

지정 전용 가스용기

- GPK-250G / GPK-110G
GPK-500G (흰 바탕-금색 띠)
- GPK-250S / GPK-110S
GPK-500S (흰 바탕-은색 띠)



SnowPeak 지정 전용 가스용기 외의 가스용기 사용은 제품보증과 수리가 불가하므로 주의해 주십시오.



[이유] 지정 이외의 가스용기는 범용형, 노즐 크기 등 규격이 다릅니다. 이 기본설계의 차이로 가스누출이 발생해 인화나 화재 또는 이상연소를 일으키는 경우가 있습니다.

● **고객에 의한 수리나 개조하지 않습니다.**

[이유] 본 제품이나 가스용기는 정밀하게 제조되었습니다. 개조는 성능저하를 일으킬 뿐 아니라, 불완전연소와 가스 배출의 원인이 되므로, 수리에 대해서는 구입하신 매장 또는 본사로 문의해 주십시오.



● **점화전에 가스 누출이 되어있지 않는지 반드시 확인해 주십시오.**

[이유] 용기노브가 확실하게 닫혀있는 것을 확인한 후 가스캔을 결합하여 주십시오. 또한, 가스캔 결합 후 각 접속부에 의한 가스 누출이 없는 것을 확인한 후 점화하여 주십시오. 가스 누출상태에서 점화할 경우, 이상연소에 의한 화상 또는 중독증상이 될 경우가 있습니다. 조금이라도 이상을 느낀 경우에는, 즉시 사용을 중지하시고 구매하신 판매처 또는 본사 A/S센터로 상담하여 주십시오. 가스가 누출된 상태에서는 절대 점화하지 않습니다.

● **용기의 가스를 고의로 마시는 것을 엄격히 금합니다.**

[이유] 만약 가스를 흡입할 경우, 산소결핍으로 인해 질식사 할 수 있습니다. 절대로 흡입하지 않습니다.



● **용기 재충전은 절대로 하지 않습니다.**

[이유] 전용 가스용기는 재충전하여 사용 되도록 설계되어 있지 않습니다. 절대로 재충전하지 않습니다.

경고

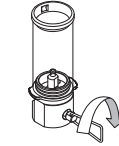
● **본 제품이나 가스용기를 40도이상의 모래사장이나 하천의 돌위 금속면, 포장도로에서 사용 또는 방치 · 보관을 하지 않습니다.**



[이유] 직사광선을 받은 모래사장이나 하천의 돌 또는 포장도로면 위는 뜨거워져 있으므로, 그 위에 용기를 방치하거나 기구를 사용하면 용기가 과열되어 내압이 급격히 상승해 이상연소를 하거나 폭발의 위험이 있습니다.

● **가스용기를 접속할 때는 반드시 기구마개 손잡이를 시계방향으로 돌리고 기구마개가 닫혀있는 것을 확인해 주십시오.**

[이유] 수납시, 운반시에는 기구마개 손잡이가 열려있는 경우가 있습니다.



● **가스용기의 탈착은 수직으로 세운 상태에서 실시하십시오.**

[이유] 새 제품의 용기는 액상의 가스가 상부까지 들어있습니다. 기울어진 상태에서 장착하면, 액상의 가스가 배출되어 지극히 위험합니다. 주변에 화기가 없는지를 확인하고 수직으로 세워 장착해 주십시오. 용기와 기구를 접속할 때 나사는 중요한 부분입니다. 무리하게 힘으로 조이거나, 기울어져 밀어 넣으면 가스 배출의 원인이 됩니다.



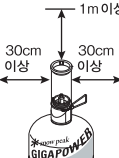
● **용기 조인트의 O링(소비품)은 사용할 때 마다 점검하고 마모나 손상이 있을 경우는 구입하신 매장 또는 본사로 문의해 주십시오.**

[이유] 용기의 조립, 분리의 과정에서 O링이 마모되며, 고무제의 O링은 사용하지 않아도 열화 되므로, 열화 되었거나 손상된 O링을 사용하면 가스가 새는 원인이 됩니다.



● **인화성이 강한 물질로부터 위로는 1m이상 주변은 30cm이상 떨어져서 사용하십시오.**

[이유] 풍향에 따른 불길의 열은 옆쪽과 아래쪽으로 흐릅니다. 위쪽에 강하게 전해지므로 화재가 나지 않도록 인화성이 강한 물질은 충분한 거리를 두고 유지해 주십시오.



● **수평으로 안정된 장소에서 사용해 주십시오.**

[이유] 경사가 있는 불안정한 장소에서 사용하면 열이 전도되어 화상이나 화재의 위험이 있습니다.



● **조명 이외의 목적으로는 사용하지 않습니다.**

[이유] 난방이나 의류의 건조 등, 조명 이외의 사용은 화재나 화상, 산소결핍 등 예기치 못한 사고로 연결될 수 있습니다.



● **폭발 등의 위험이 있으니, 용기는 다 사용한 후, 다른 쓰레기와 분리해서 버려 주십시오. 또, 장기간 용기를 사용하지 않을 시에는 용기를 분리시켜 주십시오. 기구는 부속 수납 케이스에 넣어 용기에는 캡을 씌워서 보관해 주십시오.**

[이유] 용기 마개가 열려 가스가 새수 있습니다. 기구 및 용기의 접속부분에 이물질이나 먼지가 쌓여있으면 고장의 원인이 됩니다.



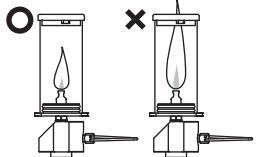
● **용기는 완전히 사용한 후, 다른 쓰레기와 분리해서 버려 주십시오. 빈용기라도 불 속으로 던지거나 다른 열원의 옆에 두지 않습니다.**

[이유] 빈 용기라도 미세한 양의 가스가 남아 있습니다. 불속에 던지거나 다른 열원의 옆에 두면 내압이 상승하고 폭발할 수 있습니다.



● **불꽃이 글로브로부터 나오지 않도록 하여 주십시오.**

[이유] 불꽃이 글로브로부터 나올 경우 화재나 화상의 위험이 있습니다.



● **사용중에는 본체로부터 멀리 떨어지거나 눈을 돌리지 않습니다.**
[이유] 예기치 못한 사태를 방지하기 위함입니다.



● **최하의 경우 유리부 상부로 얼굴을 가까이 대지 마세요.**
[이유] 큰 화염이 발생하여 부상의 위험이 있습니다.



● **본 제품을 바람막이, 반사방지 용도의 가리개나 돌 등으로 두르지 않습니다.**

[이유] 기구를 두르면, 열이 모여서 용기가 비정상적인 열을 흡수시켜, 온도가 상승하여 폭발의 위험을 높여므로 절대로 하지 않습니다.



● **히터나 모닥불 등과 같이 두고 사용하지 않습니다.**

[이유] 히터등과 같은 물질로 인해 용기의 비정상적인 가열, 용기 내압의 급격한 상승으로 인한 폭발의 위험이 있습니다. 절대로 하지 않습니다.



● **사용중 기둥이거나 흔들거나 손에 든 채로 이동하지 않습니다.**

[이유] 바람 등에 화염이 흐르거나, 불이 갑자기 커지게 되어 화상의 위험이 있습니다.



● **아이들이 손을 대지 않도록 주의해 주십시오.**

[이유] 아이에게 위험이 노출되지 않도록 기구나 용기는 아이 손에 닿지 않는 곳에 보관해 주십시오.



● **낙하 그 외 충격을 주지 않습니다.**

[이유] 변형이나 파손에 의한 고장이 발생할 경우가 있습니다.



● **광원을 직접 보는 것을 하지 않습니다.**

[이유] 눈에 상해가 생길 수도 있습니다.



주의

● **가스 밸브는 사용전 반드시 점검해 주십시오.**

[이유] 보관중에도 계속해서 점검하여 주십시오. 가스가 들어있기 때문에 외관의 변형이나 녹이 발생되어 있다면 가스가 누출될 위험이 있으므로 사용하지 않습니다.



● **사용후에는 점검 · 청소한 후 기구를 케이스에 넣어 보관해 주십시오.**

[이유] 본 제품에 부착된 수분이나 먼지로 인한 녹이 생겨, 고장의 원인이 될 수 있습니다. 자주 점검하고 깨끗이 다루어 주시기 바랍니다.



● **용기를 소지하고 항공기에 탑승하지 않습니다.**

[이유] 법률에 따라 용기를 소지하고 항공기에 탑승할 수 없습니다.



● **본체 또는 각부분은 사용중이나 사용 직후에는 굉장히 뜨겁습니다.**

[이유] 화상 등에 주의하여 사용하십시오.

● **용기의 탈착의 경우에는 소량의 가스가 누출될 경우가 있습니다. 화기가 있는 장소나 환기가 나쁜 곳에서 용기의 탈착을 하지 않습니다.**

● **무리하게 용기를 탈착할 경우 접속 부분이 파손됩니다.**

(주) 스노우피크 코리아

서울특별시 양천구 목2동 507-17 (공항공로 602)
www.snowpeak.co.kr TEL:1661-1958