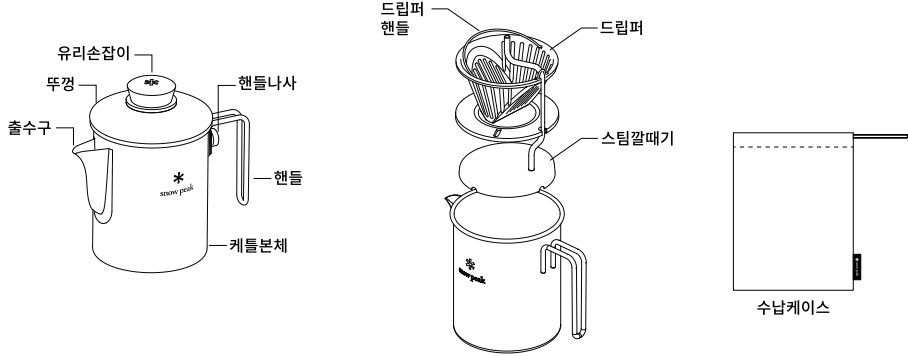


PR-880 FIELD COFFEE MASTER

스노우피크 제품을 구매해 주셔서 대단히 감사합니다. 본 제품은 커피 추출 기구입니다. 안전하게 사용하기 위해서라도 아래의 사용설명서를 잘 읽고 사용해 주십시오. 또, 다 읽은 후에도 소중히 보관해 주세요. 설명 내용에 이해되지 않는 점 및 제품에 문제가 확인되었을 때에는 즉시 사용을 중지하고 구매하신 판매점 혹은 당사 유저서비스에 문의해 주십시오.

세트내용 (각부의 명칭)



스펙

- 재질 : 스테인리스, 유리, 황동, 폴리에스테르 (수납 케이스)
- 본체 사이즈 : 200×130×190(h)mm
- 수납 사이즈 : 150×130×190(h)mm
- 용량 : 760ml(4컵)
- 중량 : 750g

안전상의 주의사항 사용 전 반드시 읽고 예측되는 사고를 방지하여 안전하게 사용하십시오.

⚠ 경고 잘못 취급했을 경우 사용자가 사망 또는 중상을 입을 수 있음을 나타냅니다.

- 본 제품은 퍼콜레이터입니다. 물 끓이기, 커피 만들기, 커피에 물 붓기 이외에는 사용하지 마세요.
- 물이 없는 상태에서 열을 가하지 않도록 하십시오. 화재나 화상이나 제품 파손의 원인이 됩니다.
- 유아의 손에 닿지 않는 곳에서 사용하거나 보관하여야 합니다. 중대한 화상으로 이어질 우려가 있습니다.
- 부품 일부에 유리가 사용되고 있습니다. 깨지기 쉬운 부품이므로 취급에 충분히 주의하시고, 사용 전에 파손이 없는지 확인해 주십시오.
- 사용 중 또는 사용 후에는 퍼콜레이터 전체가 고온이 되어 화상의 위험이 있습니다. 제품을 다룰 때는 맨손으로는 만지지 말고, 장갑을 착용하고 사용하세요.
- 본 제품은 버너 등의 열원에서 본체를 내려도 스티밍 깔때기에서 뜨거운 물이 뿜어져 나올 수 있습니다. 열원으로부터 본체를 완전히 격리 후에도 1분 이상 대기 후에 뚜껑과 스티밍 깔때기를 분리하세요.

⚠ 주의 부상이나 본체 파손, 물품 파손으로 확대 피해의 원인이 되는 행위를 나타냅니다.

- 처음 사용 시에는 공정상의 유분 등이 남아있을 수 있으므로 사용 전에 중성세제와 부드러운 스펀지 등으로 잘 씻어 주십시오.
- 만수 상태에서는 사용하지 말고 지정된 수량으로 사용해 주십시오. 끓어 넘치거나 화상, 제품의 동작 불량으로 연결됩니다.
- 불꽃이 케틀 본체 바닥면보다 커지지 않도록 화력을 조절해 주십시오. 본체의 핸들이 뜨거워져 화상의 원인이 됩니다.
- 커피나 뜨거운 물을 따를 때 갑자기 커피나 물이 출수구에서 튀어나오는 경우가 있습니다. 따를 때는 충분히 주의해주세요.
- 모닥불이나 숯불에서 사용하는 경우에는 숯불의 열이나 장작불이 직접 닿지 않도록 화력을 조절하세요. 본 제품이 과도하게 뜨거워져, 화상의 원인이 됩니다. 또, 뚜껑 위에 장작이나 숯을 올려놓지 마세요. 파손의 원인이 됩니다.
- 달궈진 퍼콜레이터에 찬물을 끼얹는 등 급격한 온도변화를 주거나 강한 충격을 주지 마세요. 화상이나 퍼콜레이터의 변형, 유리 부품 파손의 원인이 됩니다.
- 난로 위에서 사용할 때는 반드시 난로의 사용설명서를 잘 읽고 사용하여 주십시오. 또한, 사용 시에는 세심한 주의를 기울여 사용해 주십시오.
- 제품이 떨어지거나 넘어지지 않도록 충분히 주의하여 사용하여 주십시오.
- 인덕션, IH렌지에서 사용하지 마십시오. 동작 불량이나 예상치 못한 사고의 원인이 됩니다.
- 본 제품에는 미세한 부품이나 날카로운 부분이 있습니다. 유아의 입에 닿지 않도록 주의 바랍니다.
- 핸들은 본체의 정해진 위치에 넣어 주십시오. 핸들을 본체에 붙인 채로 수납 케이스에 넣으면 찢어지는 원인이 됩니다.
- 추출 중, 본 제품의 유리 손잡이를 확인할 때는 얼굴을 가까이 대지 말아주세요. 출수구의 증기로 화상을 입을 우려가 있습니다.
- 본 제품은 식기 세척기에 넣지 마십시오. 부품이 파손되거나 분실할 수 있습니다.

유지보수 방법

- 처음 사용하실 때는 부드러운 스펀지에 중성세제를 묻혀 잘 씻어 주십시오.
- 씻을 때는 철 수세미 등을 사용하지 마십시오. 표면을 손상시키는 원인이 됩니다.
- 평소 손질은 부드러운 스펀지에 중성세제를 묻혀 잘 씻어 주십시오.
- 사용 후에는 잘 씻어 수분을 닦아내고 통풍이 잘되는 그늘진 곳에서 잘 건조시켜 주십시오.

품질보증에 대하여

구입해주신 제품에 안전을 기하고 있습니다만 만일 불명확한 점이 있으시면 구입하신 판매점 또는 당사 또는 각 제품에 기재된 연락처로 문의바랍니다. 제조상의 결함이 원인인 경우는 무상으로 수리 또는 교환해드립니다. 기타의 경우는 적절한 가격으로 수리해드립니다. 수리, 교체 재량의 판단은 본사 수리 규정에 의한 것으로 하겠습니다. 또한 다음과 같은 경우는 수리가 불가능한 경우도 있으므로 양해바랍니다.

1. 소재의 경년 열화에 의한 손해 등 제품 수명
2. 개조 및 조자바한 취급에 의한 고장
3. 설명서에서 금지되어있는 취급에 의한 고장
4. 예상치 못한 사고로 인한 제품 고장
5. 기타 제조상의 결함 이외에 의한 고장
6. 먼지나 부식에 의한 고장
7. 분해에 의한 결함의 발생 또는 파손
8. 기타 충격에 의한 부품의 변형이나 파손으로 인한 고장
9. 마찰에 의한 부품의 변화와 그에 따른 고장
10. 타사 제품과의 조합에 의한 고장

수리에 대하여

- 수리가 필요한 경우는 제품을 구입한 판매점 또는 스노우피크 A/S센터에 문의하시기 바랍니다.
- 수리를 의뢰하기 전 제품을 충분히 말리고 먼지를 닦아내시기 바랍니다.
- 수리품에는 수리 받을 부분을 정확히 알 수 있도록 반드시 메모 또는 표시를 붙여 주시기 바랍니다. 상황을 최대한 자세히 적어주시기 바랍니다.
- 수리품 배송 및 수리 비용은 다음과 같이 규정합니다.
 1. 보증 대상인 경우 : 왕복 배송비 및 수리비는 본사에서 부담합니다.
 2. 보증 대상이 아닌 경우 : 왕복 배송비 및 수리비는 고객이 부담합니다.

문의 사항이나 의문점이 있으시면 판매점 또는 본사 A/S 센터에 문의하십시오.

스노우피크 A/S 센터
☎ 02-6203-1266
(9:00-18:00)

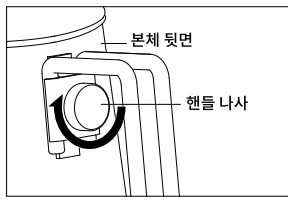
(주) 스노우피크 코리아

서울특별시 양천구 목2동 507-17(공항공로 602)
tel : 1661-1958 fax : 02-6203-1959
www.snowpeak.co.kr

MADE IN JAPAN

사용방법 | 퍼콜레이터 사용 시 (3~4컵)

- ① 수납 케이스에서 케틀 본체를 꺼내고, 핸들을 결속해주세요. 핸들 나사를 케틀의 구멍에 넣고 시계 회전방향으로 나사가 멈출 때까지 돌려 핸들의 흔들림이 없는지 확인하여 주십시오.



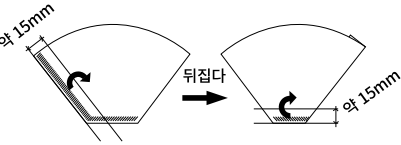
※나사 체결에 많은 주의를 기울여 주십시오. 핸들에 덜렁거림이 없을 정도로 충분히 결속합니다. ※ 핸들 나사는 구멍에 정확히 결속하십시오.

- ② 퍼콜레이터 사용 시 3~4컵 분량을 추출할 수 있습니다. 그보다 더 적거나 더 많은 양의 물은 추출할 수 없습니다. 뚜껑을 분리해 그림의 위치를 기준으로 케틀안에 물을 붓습니다.

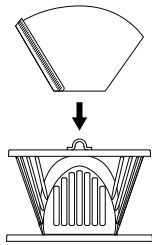


※1~2컵분을 추출할 때는 페이퍼 드립을 사용하세요.

- ③ 시판 중인 사다리꼴 모양의 커피 필터(102사이즈, 2~4인용)를 준비하여 그림과 같이 끝에서 약 15mm 정도 접습니다.



- ④ 드립퍼에 커피 필터를 세팅하고 중립~소립 사이즈로 분쇄된 커피 가루를 넣습니다.



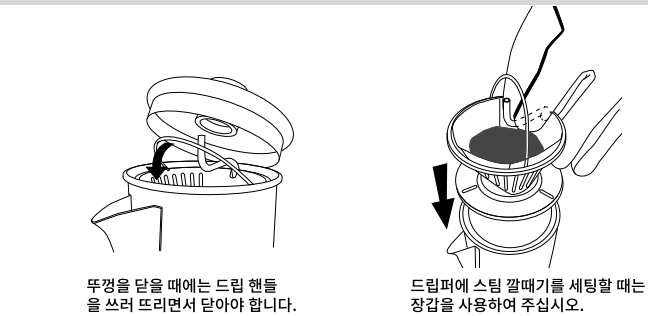
※ 커피 가루의 양은 물 1컵(190cc)당 10g~15g 정도가 기준입니다.

- ⑤ 커피가 들어간 드립퍼를 그림과 같이 스팀깔때기에 세팅합니다.



- ⑥ 그림과 같이 스팀깔때기의 굽어진 파이프 부분을 잡고 드립퍼 세트를 케틀 안에 세팅하고 뚜껑을 닫아주세요.

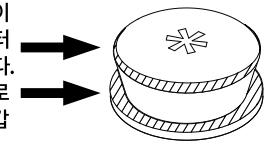
- 스팀 깔때기를 세팅할 때는 반드시 케틀에 부은 물의 온도를 확인하십시오. 케틀의 물을 가열한 후 스팀 깔때기를 준비하면 뜨거운 물이 뿜어져 매우 위험하므로 반드시 상온의 물임을 확인하신 후 스팀 깔때기를 준비하셔야 합니다.
- 세트할 때 깔때기 끝 부분에서 물이 뿜어져 나오는 경우가 있으므로 깔때기의 끝 부분을 잡지 말고 반드시 소정의 부분을 잡고 천천히 세팅해 주십시오.



- ⑦ 버너 등의 열원 위에 놓아 약한 불로 가열해 주십시오. 끓으면 스팀깔때기의 출수구에서 뜨거운 물이 뿜어져 나옵니다. 분출 횟수가 안정되면 불 조절을 미세하게 조절하여 주십시오. 화력이 너무 강하면 출수구가 안정되지 않습니다, 유리 손잡이 부분을 확인하고 출수구가 안정되도록 화력을 조절해 주십시오.

⚠ 주의 본 제품을 가스렌지에 가열할 경우, 케틀 본체 중앙부에 불꽃이 과도하게 커지지 않도록 화구의 지름이 작은 가스 렌지를 사용하십시오.

- ⑧ 유리 손잡이 부분을 확인 후 커피색이 보이면 버너 등의 열원에서 퍼콜레이터 본체를 일단 떼고 60초 정도 뜸을 들입니다. 본체 핸들이 매우 뜨거워져 있으므로 반드시 모닥불 장갑이나 실리콘 장갑 등을 착용하십시오.



커피의 색깔은 유리 손잡이의 가장자리(사선부)에서 확인하는 것이 좋습니다.

- ⑨ 뜸 들이기를 마치면 다시 버너 등의 열원 위에 케틀 본체를 놓고 다시 화력을 조정하여 약한 불로 가열해 주십시오. 유리 손잡이로 뿜어내는 커피의 색깔을 확인하고 원하는 색깔이 되면 열원에서 분리해 주십시오.

⚠ 주의 거품이 너무 빨리 뿜어져 나오면 내장된 드립퍼에서 뜨거운 물과 커피 가루가 넘칩니다. 그러므로 화력을 약한 불로 조정해서 대략 1초에 1회 정도 되도록 조정해 주십시오.

완성의 기준 손잡이 가장자리가 진한 홍차 정도의 색깔이 된 정도가 추출 완료의 기준입니다.

- ⑩ 열원에서 본체를 제거하고 1분 이상 경과한 후에 확인합니다. 반드시 모닥불 장갑 등 냄비 손잡이를 착용하고 뚜껑을 열어 그림과 같이 스팀 깔때기의 파이프 부분을 잡고 드립퍼와 스팀 깔때기 세트를 케틀 본체에서 천천히 빼냅니다. 꺼낸 스팀 깔때기 세트는 커피로 더러워져도 좋은 받침대 등에 올려주세요. 케틀 본체에 뚜껑을 덮고 컵 등에 따른 후 커피를 즐겨주세요.



- ⑪ 사용 후 드립퍼와 스팀 깔때기를 분리할 때는 드립퍼 핸들을 잡고 스팀 깔때기 하부를 잡고 세트 시와 반대의 요령으로 분리해 주십시오. 추출 직후 드립퍼 부분은 매우 뜨거우므로 드립퍼 부위가 충분히 식은 후 분리 작업을 진행하여 주십시오.

사용방법 | 페이퍼 드립 사용 시(1~4컵)

그림과 같이 컵 위에 드립퍼를 세팅해 페이퍼 드립도 가능합니다. 드립퍼에 종이 필터와 커피 가루를 세팅한 후 뜨거운 물을 부어 추출해 주십시오.

※커피가루의 양, 물의 양은 취향에 따라 조절하세요.
※드립퍼 컵의 대응 직경은 최대 110mm입니다.

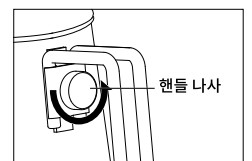


손질과 수납 방법

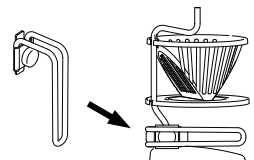
- ① 사용 후 케틀, 드립퍼, 스팀깔때기가 충분히 식었는지 확인하세요. 부드러운 스펀지에 중성세제를 묻혀 잘 씻어주세요. 그 후 수분을 닦아내고 건조시켜 주십시오.

※본 제품은 식기 세척기에 넣지 않아 주세요. 부품이 파손되거나 분실될 수 있습니다.

- ② 핸들 나사를 반시계 회전 방향으로 돌려 핸들을 분리하십시오.



- ③ 분리한 핸들은 그림 위치에 두고, 케틀 내부에 드립, 스팀 깔때기와 함께 수납하여 뚜껑을 닫아 주십시오.



드립퍼와 스팀 깔때기의 사이에 수납해 주십시오.

- ④ 퍼콜레이터를 수납 케이스에 넣어 통풍이 잘되는 그늘진 곳에서 보관하세요.